

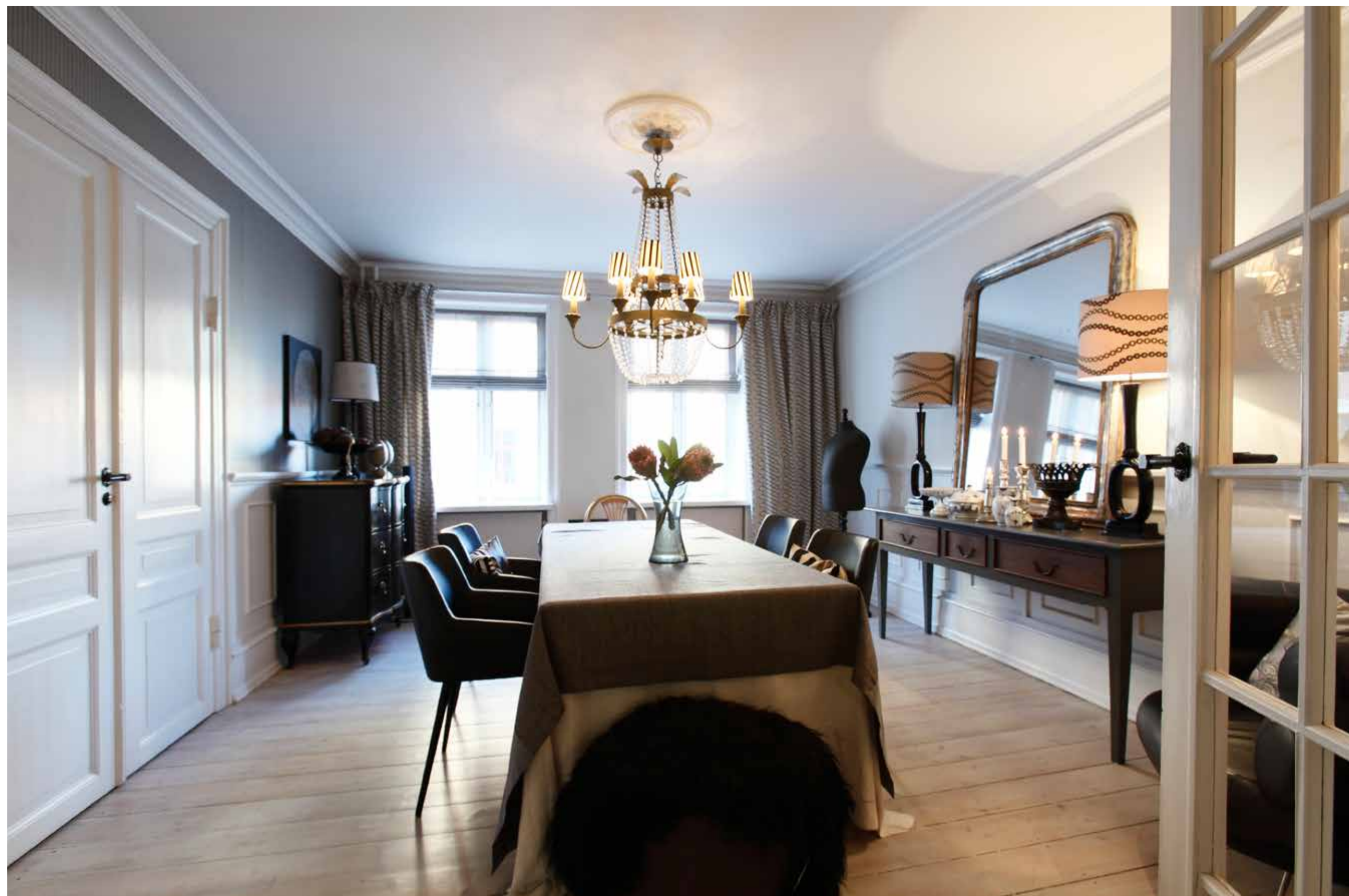
# Storladen elegance på Nørrebro

**Nostalgi.** Indretningsarkitekt Trine Boelskifte har sat sit helt personlige præg på en lejelejlighed på Københavns stenbro. Her mødes elegance, loppefund og hjemmegjorte løsninger.

**Tekst: Mette Andersen**  
**Foto: Jan Ove Kristensen**  
// boligen@berlingske.dk



Trods graffiti og træbeklædt bodegafacade fornemmes storheden i den herskabelige ejendom fra 1887 alligevel.



Der er graffiti på gadedøren og et værts- hus lige om hjørnet. Ejendommen fra 1887 ligger midt i storbyens stenbro, og det kan ses. Et par etager højere oppe i den lysegule opgang træder man dog ind i en anden verden. Her er lysekroner, øreklapstole, lange gardiner af silke og hør, anrettergang, blødt langluvet gulvtæppe, malerier, opsatser, mønstrede tapeter og antikviteter fra 1800-tallet.

Her bor indretningsarkitekt, dekoratør og designer Trine Boelskifte med sin mand. Hun er vant til at indrette alt fra rummelige parcelhuse til historiske bygninger - og det bærer lejligheden præg af.

For selv om Trine Boelskifte privat ikke bor stort eller dyrt, men lige tilpas til to voksne uden hjemmeboende børn, har hun alligevel valgt et strøg af det storladne og elegante med det smukke chatol, de store store skabe, spejle med sølvrammer og indbyggede reoler. Her er dog også plads til loppefund og moderne skulpturelle møbler. Trine Boelskifte er bevidst om at indrette gennemført, men ikke overdrevet.

**PARRET HAR BOET** på Nørrebro i mange år. Lejligheden var nedslidt, da de flyttede ind, og selv om de ikke ejer den, gik de alligevel i gang med en grundig renovering. Det er de fortsat

med løbende. Løsningerne, som håndværkere også har medvirket til, har hver gang været så gennemgribende, at de færreste ville ofre det samme på en lejet lejlighed.

»Weekenderne tilbringer vi ofte i vores sommerhus i Odsherred langt fra stenbroen. Men når det er her, vi lever til hverdag, skal her være præcis, som vi kan lide det.«

Renoveringen har bl.a. bestået i at rive mange lag tapet ned og pudse væggene op, blænde døre, ordne el-installationer samt bygge buffet og skabe i anrettergangen mellem køkken og stue.

Trine Boelskifte får ofte nye ideer til boligen. Det er hendes mand eller professionelle,

For mig fungerer nyt boligudstyr som tilbehør, der kan skiftes ud efter humør og smag lige som bluser og tørklæder. Lamper, billeder, spejle og møbler for den sags skyld behøver ikke være parkeret på samme plads i 10-15 år.

**Trine Boelskifte**

Væggen bag vitrineskabet er tapetseret med sort- og bronze farvet tapet fra Zoffany for at skabe dybde.



Mellemrummet mellem fløjddør og væg er udnyttet til bogreol. Spejlet foreger rummet visuelt og skaber dybde og stemning. Den voluminøse læderstol er designet af Eileen Gray.

Omkring spisebordet med dug af blågråt hørstof står sorte italienske læderstole.





der står for udførelsen. Senest har hun anskaffet en skorstensfri kamin, som brænder med ethanol. Den har hun beklædt med vinyltapet, som hun selv forhandler, så kaminen til forveksling ligner noget, der er bygget af sandsten med små mosaikker:

»På grund af min fortid som dekoratør er staffage ikke et fyord for mig. Jeg er oplært til at finde på kreative løsninger, som er pæne og virker og måske alligevel skal ændres efter en tid,« forklarer Trine Boelskifte.

Hun kan finde anvendelse for noget, andre ikke længere kan se en værdi og fremtid i. Som øreklapstolen i stuen, som en kunde ville skille sig af med. Stolen blev ombetrukket med muldvarpefarvet velour fra Romo, så den ligner en million og passer til den koksgrå sofa i 50er-stil fra Bolia. Dertil er cylindriske puf

## FEM GENVEJE TIL STILEN

**Beklæd** anonyme skabe og kommoder med tapet. Skift f.eks. greb ud med håndtag af læder.

**Spejle** i flotte rammer giver en fornemmelse af rummelighed og kan derfor være et godt alternativ til malerier.

**Benyt nicher** og plads bag døre til at opsætte hylder til bøger mm., så de ikke fylder unødvendigt.

**Lad gamle møbler** og antik stå med patina frem for at male dem.

**Vær tro** mod den stil, du holder af. Lad dig ikke kun rive med af mode, der ændrer sig konstant.

**Hold en farvelinje**, så boligen ikke fremstår alt for spraglet.

Kilde: trineboelskifte.dk



Trine Boelskifte, 46, bor med sin mand Heine Sørensen i Nørrebro-lejligheden i herskabelig stil, hun selv har 'opfundet' i en kombination af nyt og antikt. Rokokostolen betrukket med ternet stof fra Mulberry er et typisk eksempel.

betrukket med imiteret slangeskind fra Pierre Frey efter eget design.

»For mig fungerer nyt boligudstyr som tilbehør, der kan skiftes ud efter humør og smag lige som bluser og tørklæder. Lamper, billeder, spejle og møbler for den sags skyld behøver ikke være parkeret på samme plads i 10-15 år. Noget af det kan sagtens bytte plads eller eventuelt udskiftes løbende for at give fornyelse, uden at øvelsen behøver at ruinere nogen. Og så er en kombination af nyt og gammelt det optimale, som de fleste trives med,« siger Trine Boelskifte.

En ting skiller hun sig dog sjældent af med, og det er de unikke antikviteter, der derfor er en fast bestanddel af boligens interiør. ■



Børnegjernerne er fra Trine Boelskiftes samling af antikke giner fra 1800-tallets Frankrig.

Over spisebordet hænger en lysekrone med prismer og lamper betrukket med stof fra Designers Guild.